

## Stavba, ktorá zapôsobí strechou – Dom LEAF

*Túžbu po individualite je možné vyjadriť mnohými spôsobmi. Bývanie je jedným z nich. Štvorčlennej rodine z Dubnice Nad Váhom sa tento sen splnil. S návrhom architektonického ateliéru VAN JARINA získali originálne bývanie s čistým technickým prevedením.*



*Obr.1- titulná fotka*

***„Dom svojím tvarom strechy nespĺňal regulatív územného plánu, ale vďaka jeho kráse sa podarilo schváliť zmenu a presadiť výstavbu“***

Stavba pasívneho rodinného domu je situovaná v rozvojovej lokalite, v blízkosti kontrastnej sídliskovej výstavby. Práve toto umiestnenie bolo výzvou pre architektov k vytvoreniu návrhu rodinného domu, ktorý by vyhovel požiadavkám umiestnenia a napriek tomu vynikol svojim prevedením. Projekt bol vytvorený v aktívnej spolupráci s majiteľom, ktorý dbal o výber optimálnych technológií a technických detailov.



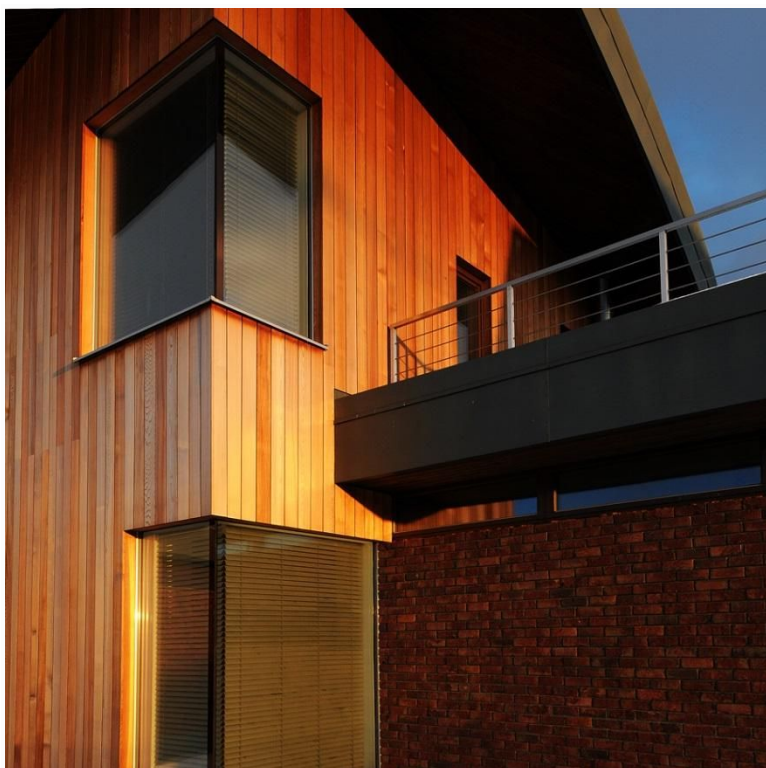
*Pdf.1- Jednotlivé pohľady znázorňujú originálne konštrukčné riešenie strechy*

**„Strecha v tvare padajúceho listu symbolizuje ochranu obyvateľov“**

Hlavnou ideou stavby sa stala spomínaná strecha založená na prírodnom motíve v kontraste s technickými povrchovými materiálmi. Základom konštrukcie zaujímavého tvaru je sedlový krov, ktorý je osadený uhlopriečne na pôdorys stavby. Materiálovým prevedením strešnej konštrukcie je rheizink (zvetralý titanzinok).



*Obr.2- Strecha v tvare padajúceho listu*



*Obr.3- Rohové izolačné trojsklá zabezpečujú splnenie požiadaviek na pasívny štandard rodinného domu*



*Obr.4 – Energia do domu prichádza cez preslnenú zimnú záhradu*



*Obr. 5, 6- Spojenie materiálov - tehlový obklad a cédrové drevo pôsobia jednotne a zdôrazňujú ideu domu v „prírodnom prevedení“*

### **„Prírodne a úsporne“**

Rodinný dom spĺňa požiadavky pasívneho štandardu. Strešná konštrukcia chráni stavbu pred prehrievaním i ochladzovaním vďaka vhodnej orientácii k svetovým stranám. Obvodové múry sú navrhované s vysokou akumulácnou schopnosťou. V materiálovom prevedení fasády prevláda drevená rámová konštrukcia v kombinácii s murovanými stenami. Estetickú hodnotu dodáva bezúdržbové, kanadské cédrové drevo v kombinácii s tehlovým obkladom.

Pasívne parametre domu boli stabilizované vďaka kvalitnej izolácii, vbudovaniu trojskiel (atypových -rohových, technicky vyvinutých špeciálne pre túto stavbu) a rekuperáciou teplovzdušného vykurovania.

