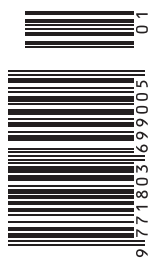


DŘEVO & Stauby

bydlení nové generace

1/2013
leden – únor

HLASUJTE A VYHRAJTE
studii rodinného domu



Cena 75 Kč

3,49 EUR

Architekt je schopný spoluhráč
Montovaný dům: Rychlost především
Dřevo stárne do krásy
Fenomén: Úsporná domácnost



Pojďte dál



NÁVŠTĚVA V DOMĚ SLOVENSKÉHO ARCHITEKTA IVANA JARINY PROBĚHLA NA JEHO OSOBNÍ POZVÁNÍ. BOHUŽEL MĚL NEODKLADNÉ JEDNÁNÍ BĚHEM NAŠÍ NÁVŠTĚVY, A TAK NÁS PŘIVÍTALA JEHO MANŽELKA. O DOMĚ MLUVILA S VELKÝM ZAUJETÍM A ODBORNOSTÍ SLOVENSKY S PŘÍZVUKEM SVÉ RODNÉ POLŠTINY - DŮM JE TOTIŽ JEJICH SPOLEČNÝM DÍLEM, KTERÉ VZNIKLO I ZA VELKÉHO PŘÍSPĚNÍ UMU PŘÁTEL. DŮM DOSLOVA VYBOČUJE Z BĚŽNÉHO STAVEBNÍHO PROUDU A NÁVŠTĚVÁM SE OD NICH NIKDY NECHCE DOMŮ...

Hlasujte pro tento dům a vyhraďte
(viz strana 4-5)



V symbióze s jabloní



1,3 JABLOŇ SE STALA SRDCEM DOMU A ROZDĚLUJE JEJ NA POLOVINY. KRYTÉ POSEZENÍ SE STÁVÁ V LETNÍCH MĚSÍCÍCH OBÝVACÍM POKOJEM S VÝHLEDEM NA DUNAJ

2 POKOJ V HORNÍM PATŘE LEVÉHO KŘÍDLA MÁ NAD SEBOU OCHRANNÝ ŠTÍT VE FORMĚ PŘESAHU STŘECHY - V LÉTĚ NEPOUŠTÍ DO INTERIÉRU TOLIK PAPERŮ, KTERÉ BY INTERIÉR PŘEHŘÍVALY

stavebník by se rozhodl zde vybudovat dům, protože pozemek je poněkud svažité a hůře přístupný. Sami našim klientům radíme, že než se rozhodnou pro koupi parcely, měli by ji navštívit s odstupem času v různých denních dobách. Jedině tak nekoupí zajíce v pytli. Abychom se utvrdili v rozhodnutí, byli jsme zde před koupí několikrát na obhlídku. Naše děti si vždy hrály pod jednou jabloní, která se později stala srdcem našeho domu.

Při projektování jsme se pokusili o takzvané pocitové mapy. Chodili jsme po sadu a vnímali různé pocity. Tehdy i padlo například rozhodnutí, kde bude stát kuchyně – manžel v jednom místě podvědomě ucítil pečené buchty.

V duchu tradice

Vzhledem k netradičnosti dřevěných staveb v obci jsme byli na vážkách, jaký stavební styl a design zvolit, nakonec jsme se ale rozhodli pro dřevostavbu, protože je materiálově nejbližší našemu ekologickému smýšlení. Právě křídlo má valašskou roubenou konstrukci a nese i znaky, které jsou k vidění v okolí polského města Zakopané, například originálně zdobené konce trámů a těsnění mezi jednotlivými stěnovými hranoly. Není to těsnění obyčejné, takové umělecké dílo dokáže vytvořit jen několik mistrů. Říká se se mu omšívání a přijel nám ho dělat jeden polský mistr. Těsnění se vyrábí ze smrkových hoblin, které se na stavbě váží do vrkoče a vkládají do spár. Je to velmi detailní práce – jeden metr takového těsnění se podaří vytvořit zhruba za hodinu.

Omšívání roubenka

Ve velké obývací kuchyni jsme se snažili narušit tradiční ráz roubenky některými moderními prvky, například svítidly, přesto ale místnost působí velmi rustikálně. Dalo by se říct, že jsme sběratelé cihel a také je to v našem sídle velmi znát – každá cihla má svou historii, barvu a speciální

značku cihelny. Podlaha, krb a pizza pec jsou ze šamotových cihel, které jsou pro lepší údržbu povrchově upraveny silikonovoskovým nátěrem. V peci je zazděna i cihla z domu, ve kterém se narodila moje maminka. Pec naše děti zbožňují – když se v ní něco upeče, s velkou

Naše cesta k rodinnému sídlu byla úplně jiná, než jak tomu u stavebníků běžně bývá. Manžel je totiž architekt a já s ním v běžné pracovní praxi každodenně spolupracuji. Nejinak tomu bylo při vytváření našeho sídla, jemuž jsme dali příznačné jméno Dom pod jabloňou. Od prvo počátku přemýšlení bylo nadmíru jasné, že se v nás výsledná stavba bude doslova „odrážet“ a proces stavby bude radostí pro všechny zúčastněné.

Pocitové mapy.

Podle nás je tato obec velmi příjemným místem pro rodinný život, panuje zde totiž poklidná atmosféra. Je to až s podivem, když je ne daleko hlavní město Slovenska. Obec se rozkládá v malebném Svatém údolí a nedaleko od nás končí opravdu „svět“ – cesta vede do lesa.

Pro náš život jsme si vybrali bývalý sad za domem, ke kterému odjakživa patřil. Sad byl už starý a ne zrovna udržovaný. Málokrterý



Pojďte dál





1 ŽÁDNÉ LAMINO BA ANI HORNÍ SKŘÍNKY – JEDNODUCHÁ A PŘÍJEMNÁ KUCHYŇ S VÝHLEDEM NA ZELENĚ

2, 3 DŘÍVE SE LIDÉ SCHÁZELI V OBYTNÝCH KUCHYŇÍCH – NEJINAK JE TOMU I ZDE. RUSTIKÁLNÍ VZHLED INTERIÉRU ZÁMĚRNĚ NARUŠUJE MODERNÍ SVÍTIDLO





1– 3 PŮVODNÍ PRACOVNA SLOUŽÍ JAKO DĚTSKÝ ČI HOSTINSKÝ POKOJ. TOPÍ SE ZDE JEN KRBOVOU VLOŽKOU, DÍKY DOBRÉMU ZATEPLENÍ A PROSKLENÍ PŘÍSPÍVÁ I SLUNCE

4 RUSTIKÁLNÍ SCHODIŠTĚ SPOJUJE OBA DĚTSKÉ POKOJE V LEVÉM KŘÍDLE

5 LOŽNICE MANŽELŮ V PRAVÉM KŘÍDLE. NA KROVU JE ZÁKLOP Z OSB OPATŘENÝ VOSKEM

6 PODKROVNÍ DĚTSKÝ POKOJ

je otevřena do prostoru. Spojovací chodbou vejдем do křídla obývaného třemi dětmi, kde je v horním patře jeden pokoj, vlastní sociální zázemí, plynový kotel a v chodbě malá knihovna. Horní patro má velká okna na jižní straně, kterými by se mohl pokoj v létě díky vysokému a silnému slunečnímu svitu přehřívát – zamezili jsme tomu střešním přesahem. V zimě je však slunce nízko a když svítí, pokoj příjemně a zdarma vyhřívá. Z oken můžeme za dobré viditelnosti spatřit občas i vrcholky Alp. Po schodech sejдем do spodního pokoje, který zatím obývá nejstarší dcera. Někdy slouží i jako hostinský, dcera v tom případě využívá pro spaní malé patro pod střešou tomu určené. Vždy jsem toužila mít v novém domě dubovou podlahu, která bude bělená. Podařilo se a v tomto pokoji jsme použili škrabaný dub, který velmi

ladí s neohoblovanými stěnami z modřínu – je to designová záležitost s velkou odolností.

Konstrukcí je celé toto křídlo sloupkové, vyplněné minerálním izolantem, z venku opláštěné prkny z modřínu. Z interiérové strany je stěna vystavěna z příznaných a jak jinak než recyklovaných cihel.

Říká se, co nedoděláte během stavby, tak většinou nedoděláte za celý život. U nás je tomu podobně u terasy dolního pokoje, ale snad se k tomu v dohledné době dostaneme.

Bez nátěru

Staří tesaři razí moudro, že když se jednou dřevo natře, bude se už muset natírat stále. Jdeme stejnou cestou a jediné, co je z venkovní strany natřené, jsou okna. Fasáda domu by se měla jednou za dva roky umýt pravým přírodním mýdlem a kartáčem, aby dřevo bylo stále jak nové. Přiznávám se, že za osm let jsme ji vydrhnuli jenom dvakrát. Modřín má vyšší odolnost proti vlivům počasí, a tak to není žádná tragédie – fasáda je pouze tmavá.

Připravil Petr Houška
Foto Martin Zeman

chutí se do voňavého a teplého moučniku pouštějí rovnou na ostrůvku na zemi.

Manžel tehdy vyčetl zajímavou tradici, která spočívá v ukládání různých bylin do vydlabaného otvoru v rohu stavby. Byliny mají chránit majitele od všeho zlého. Byliny v rozích máme ukryté a určitě fungují.

Mohlo by se zdát, že příznané dřevo v koupelně bude trpět, u nás rozhodně netrpí, protože jsme jej opatřili voskovým nátěrem. Podlaha je lepená z různých úlomků kamene.

Celý dům je postaven z 98 procent z přírodních materiálů. Zbylé procento zaujímají například OSB desky, které tvoří záklop na šikminách střechy. Desky jsme opatřili nátěrem bílého vosku.

Z naší ložnice v patře vstupujeme rovnou do prosklené obývací chodby, kterou jsou spojena obě křídla v nadzemní úrovni. Druhé křídlo patří dětem...

Dětské separé

Dům je tedy rozdělen na dvě obytné poloviny starou jabloní – mezi křídly však vždy přejdeme suchou nohou díky zastřešení. Pod ním vzniklo příjemné posezení se západním výhledem na obec. Mezi zdobenými sloupy jsou v drážkách instalována skla a od východní strany





Vzpomínky dodavatele

Stavbu tohoto domu jsem začínal v situaci, kdy já a moje žena jsme již byli s manželi Jarinovými blízcí přátelé. Sblížila nás předcházející stavba domu pro jejich kamarády. Můj tým se snažil maximálně vyhovět představě architekta, pro kterého byla stavba vlastního domu tou pravou příležitostí ukázat překvapivé možnosti stavění ze dřeva. Hodně detailů jsme řešili „za pochodu“, výkresy změn a vylepšení se tvořily v atelieru doslova přes noc a ráno jsme se rozhodovali, jak tento den dál. Byla to hodně tvůrčí práce a rád na ni vzpomínám. Od té doby jsme s Ivanem Jarinou postavili další čtyři dřevěné vily a další připravujeme. Oba již dobře víme, že úzká spolupráce mezi architektem a dodavatelem je pro zhotovení kvalitní a nadčasové dřevostavby nezbytností. Naši odměnou jsou spokojení investoři a občas nějaká ta ocenění.



Ing. Jan Nosálek

▶▶ www.dumzprirody.cz

Komentář architektů a stavebníků

Dom pod jabloňou je postavený v duchu slow dizajnu, presnejšie pri použití princípov slow architecture. Je to prístup, ktorý vznikol v opozícii do fast štýlu života a tvorby. Prevladajúcejmu štýlu „fast“ – fast food, rýchla komunikácia a výmena informácií, uponáhlaný štýl života, dosahovanie bleskového úspechu, rýchle „zbúchanie“ domu – sa tu stavia v opozícii štýlu „slow“: prejavujúci sa hedonistickým pôžitkárstvom z každého okamihu života, s dôrazom na cestu a nie na cieľ, s časom na všetko a bez pocitu „musím“ (zastúpeného rozhodnutím „chcem“), s krásnym a útulným domom, plným možnosti objavovania v ňom zážitkov, dôverne známym z tichej a voňavej prírody a tomu až prispôbených technológií a praktickej účelnosti. Jedným z najdôležitejších princípov takej tvorby je tímová tvorba, spolupráca s umelcami a remeselníkmi, ktorí tvoria jedinečne pre daný dom prvky vyjadrujúce charakter rodiny. Napokon aj celá rodina sa stáva spolutvorcom domu a môže naplno prežívať radosť vzniku svojho domova. Podnetom pre tak radikálnu zmenu je snaha o environmentálny životný štýl, ktorý je inšpirovaný prírodnými materiálmi a zážitkom objavovania nenarušenej prírody s dôrazom na krásu a ochranu životného prostredia a človeka.



Ing. arch. Ivan Jarina, Ing. arch. Martin Kubovsky, Mgr. Anna Maria Jarina, Akad. sochár Marcin Rzaša,

▶▶ www.van.jarina.sk

Technické parametry:

Zastavěná plocha: 100 m²

Podlahová plocha: 120 m²+ atrium

Spodní stavba: betonové pasy prokládané kamenem, částečně podsklepená

Stavební systém: pravé křídlo roubené a skeletová konstrukce v horním patře; levé křídlo sloupková konstrukce a skeletová v horním patře

Tepelná izolace: minerální vlna

Fasáda: modřín

Střecha: sedlová

Střešní krytina: břidlice

Okna a dveře: dřevěná s olejovým nátěrem

Zasklení: dvojskla

Podlahy: šamotová cihla, smrkové a dubové dřevo, kámen

Topení: krb, plynový kotel

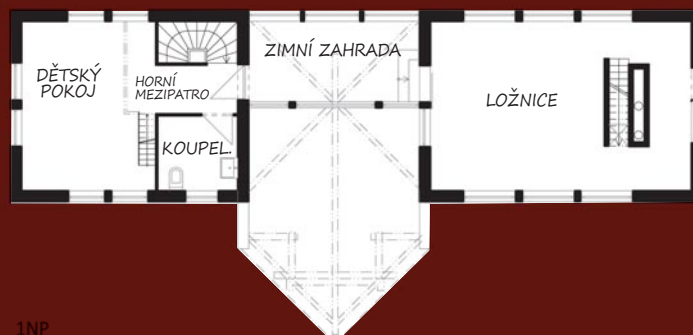
Vytápění: teplovodní, sálavé od masivního krbu, solární zisky v levém křídle

Skladba stěny:

směrem zevnitř – levé křídlo: modřín/cihla/smrk, sádrokarton, parozábrana, minerální tepelná izolace, vzduchová mezera, modřínový obklad/břidlice.

směrem zevnitř – pravé křídlo: smrkové hranoly proměnlivých rozměrů – utěsnění dřevěným perem a omšíváním

2NP



1NP

