



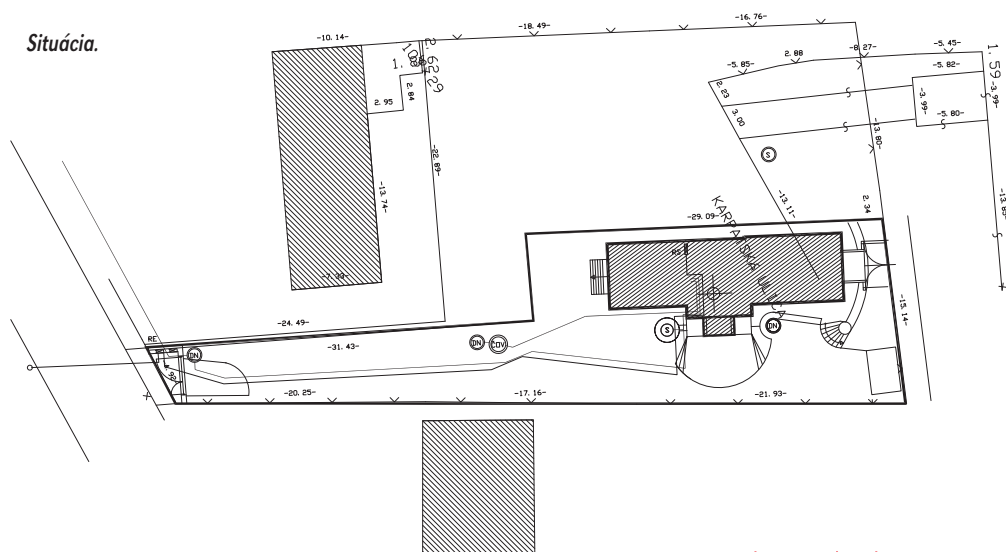
Jabloň u dome alebo dom pod jabloňou...

Na začiatku bol hlboký vzťah k prírode. A to nielen budúcich majiteľov, ale celej rodiny vrátane detí, ktoré rozhodli o umiestnení rodinného domu na pozemku. Praktický príklad harmónie s prírodou je hodný nasledovania. Projekt nielenže rešpektuje danosť pozemku, ale environmentálnym prístupom k stavebným materiálom a nízkoenergetickým konceptom šetrí aj životné prostredie.



Drevostavba „Domu pod jabloňou“ slúži ako rodinné sídlo pre päťčlennú rodinu. Pozemok, na ktorom objekt stojí, bol starostlivo vybraný. Pôvodne to bol ovocný sad v starej zástavbe v obci Marianka. Na malom šesťarovom pozemku zvykla rodina sedávať spolu s priateľmi. Okrem relaxovania sa budúci obyvatelia domu zaoberali aj rôznymi prírodnými

Situácia.



partner rubriky



PRVÁ STAVEBNÁ SPORITEĽŇA

skutočnosťami, charakteristickými pre pozemok, napríklad sledovali prúdenie vetra, pohyb Slnka a oslnenie záhrady, so zavretými očami sa snažili vnímať a popísať pocity na jednotlivých častiach pozemku. V spolupráci s miestnymi prúťikármi si dali „vyšetriť“ aj vodné trhliny v podlaží. O konečnom umiestnení domu napokon rozhodli deti, ktoré sa vždy hrávali pri jednej jedinej jablonke. Práve táto jablň sa stala srdcom domu.

Architektonický koncept a dispozícia

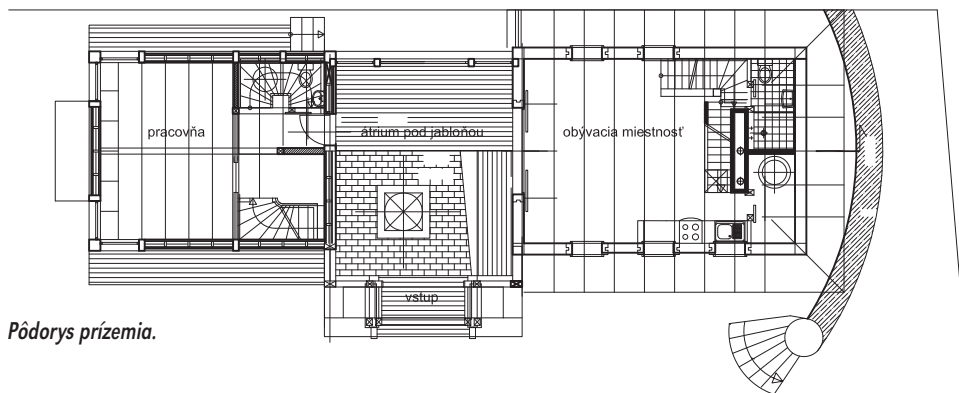
Architektúra domu s prístupom slow dizajnu využíva najnovšie technológie v kombinácii s tradičným remeselným opracovaním materiálov (omšovanie, sochárska kresba). Výraz je založený na súlade s prostredím, nie na kontraste, a tradičné prvky sú použité s nadhľadom a odstupom, ktorý má súčasná generácia. Vôbec nejde o snahu rozvíjať retrotradície.

Dom patrí do kategórie Green house, nielen architektonicky, ale aj prevádzkou. V jeho centre je spomínaná živá jablň, na ktorú sa bral ohľad aj pri samotnej výstavbe. Átrium, v ktorom je umiestnená, sa zasklieva postupne, aby sa strom dokázal adaptovať na nové prostredie.

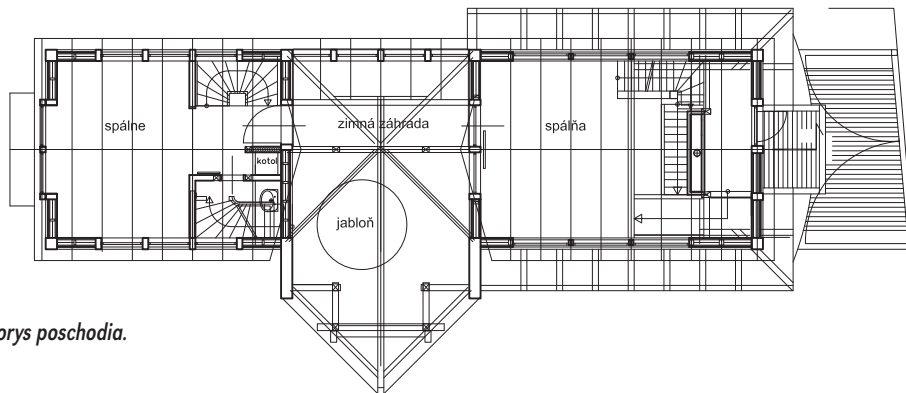
Strom tvorí centrum dispozície celého objektu. Nielen opticky, ale aj zvukovo rozdeľuje stavbu na detskú a „dospelácku“ časť. Vpredu – vo vzdušnej veži sú umiestnené detské izby a v zadnej – masívnej stavbe, ktorá je zasadená v zemi, je na prízemí vyriešená obývacia denná časť domu a na poschodí spálňa rodičov.

Konštrukčné a materiálové riešenie

Drevostavba má nosný systém vyriešený v jednej časti drevenou rámovou konštrukciou a ďalej zrubovou konštrukciou. Veľké presklené steny sú bezrámovo osadené v hrádzenej



Pôdorys prízemnia.



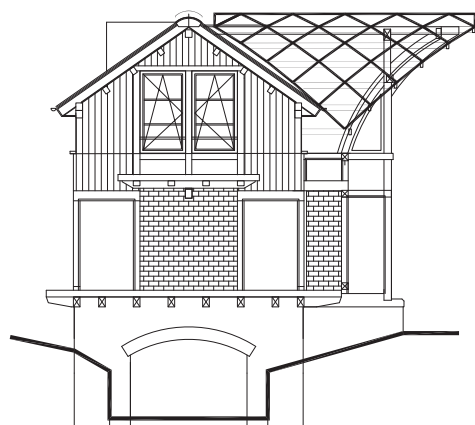
Pôdorys poschodia.

nosnej konštrukcii. Otváracie okná sú riešené izolačným dvojsklom, parapetom s kvetmi a okenicou (jednosklo).

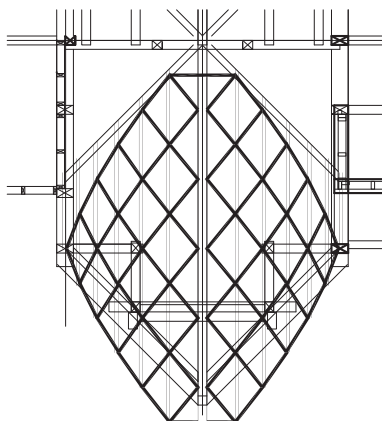
Časť A - (vstupná a obývacia časť s kuchyňou a so spálňou rodičov) je zrubová, s hrúbkou obvodovej steny 25 až 32 cm.



Pohľad bočný.



Pohľad čelný.



Konštrukcia presklenia nad jabľonou.



partner rubriky



PRVÁ STAVEBNÁ SPORITELŇA



Základné údaje:

Zastavaná plocha:	200 m ²
Úžitková plocha:	120 m ²
Merná spotreba tepla na vykurovanie:	36 kWh/m ² .rok
U _{steny}	0,150 W/m ² .K
U _{strechy}	0,140 W/m ² .K
U _{podlahy}	0,30 W/m ² .K
U _{okna}	1,1 W/m ² .K



Časť B - (zimná záhrada) má skeletovú konštrukciu. Zimná záhrada bola posúdená tepelne a svetlotechnicky tak, aby vytvorila optimálne prostredie pre jesťujúcu jablňu.

Časť C - (spálne detí) má zateplenú rámovú konštrukciu (TI - 27 cm) s difúzne otvorenou fasádou z dreva.

Pri výstavbe domu boli okrem základného materiálu - dreva v maximálnej miere využívané recyklované a recyklovateľné materiály ako šamotová tehla, drevený a kamenný odpad, atď. Stavebné materiály pochádzajú výhradne zo Slovenska a bral sa ohľad, aby boli náklady na ich presun čo najnižšie a výstavba čo najviac ohľaduplná voči životnému prostrediu. Výnimkou je jedine bridlica, ktorá bola dovezená zo zahraničia, pretože, žiaľ, kedysi známy bridlicový lom v Marianke je už nefunkčný. Dom bol postavený z hľadiska trvalo udržateľného rozvoja a aj preto získal cenu Enviro stavba roka 2010.

Technické parametre

Moderná drevostavba je naprojektovaná v nízkoenergetickom štandarde, čo sa týka spotreby elektrickej energie, hoci

tvarový koncept je pre takýto typ výstavby neštandardný.

Kombinácia tradičnej masívnej zrubovej konštrukcie a modernej rámovej konštrukcie s priznanou konštrukciou krovu využíva výnimočné vlastnosti masívneho dreva (schopnosť regulovať a akumulovať vlhkosť, príjemnú povrchovú teplotu...). Zrubová časť bola utesnená tzv. omšievaním z hoblín, a to podľa osvedčenej poľskej technológie zo Zakopaného. Po siedmich rokoch prevádzky sa ukázala ako naozaj funkčná, zásluhou čoho je táto časť domu veľmi príjemná na bývanie.

Nízkoenergetický dom je vykurovaný drevom, čo tiež predstavuje obnoviteľný a ekologický zdroj energie. Dokurovanie priestorov zabezpečuje centrálna malá piecka značky Verner, umiestnená v kuchyni s 1000 l zásobníkom na TUV a s rozvodom k radiátorom v sendvičovej časti. Úžitková voda je získavaná prostredníctvom piecky a len v lete sa používa podľa potreby elektrický bojler. Ročná spotreba dreva je cca 12 m³ pre celý dom. Počas prevádzky sa ukázalo, že dodatočné vykurovanie klasickým plynovým kotlom nie je potrebné.

Na ochladzovanie priestorov v lete sa využívajú akumuláčnne vlastnosti materiálov (šamotovej podlahy, priečok a obkladov



partner rubriky



PRVÁ STAVEBNÁ SPORITEĽŇA



obvodových stien z plných pálených tehál), masívne betónové a hlinené potery na podlahe ako aj konštrukčne nadštandardne odvetraná bridlicová strecha.

Autori sa snažili zabezpečiť vetranie domu bez nútenej rekuperácie. Vetranie zo zrubu je zabezpečené prirodzene – len infiltráciou cez steny a sendvičová časť sa odvetráva do zimnej záhrady.

Radikálny počin mať strom v dome a žiť s ním spoločný príbeh znamená prispôbiť štýl rodinného života aspoň čiastočne prírode a rešpektovať vonkajšie zmeny prírodného sveta aj vo vnútri – pri prevádzke domu. Tá sa teda mení podľa aktuálneho ročného obdobia, podľa postavenia Slnka na oblohe, ako aj podľa veterného či daždivého počasia. Na príklade tohto domu si architekt i projektant zrazu uvedomí, že nemôže vytvoriť vymyslený izolovaný svet. Krásny a útulný dom je plný možností objavovania nových zážitkov, ktoré sú milovníkom prírody dôverne známe. A tomu sú prispôsobené aj technológie či jeho praktická účelnosť.

Slow architecture

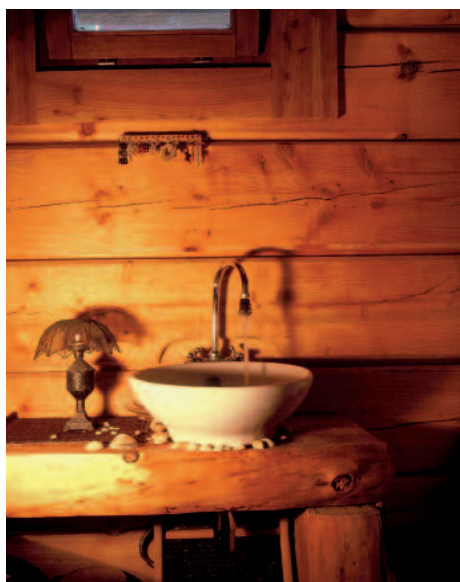
Dom pod jablňou je postavený v duchu slow dizajnu, presnejšie s použitím princípov slow architecture. Je to prístup, ktorý vznikol v opozícii proti fast štýlu života a tvorby. V dnešnej dobe prevládajúcejmu štýlu „fast“ (rýchle stravovanie, rýchla komunikácia a výmena informácií, uponáhľaný životný štýl, dosahovanie bleskového úspechu, čo najrýchlejšia výstavba domu) sa tu do opozície stavia štýl „slow“, ktorý sa prejavuje vychutnávaním si každého okamihu života, s dôrazom na cestu a nie na cieľ. Pri štýle slow je čas na všetko, a to bez pocitu „musím“, ktorý je v tomto prípade zastúpený rozhodnutím „chcem“.

Jedným z najdôležitejších princípov takejto tvorby rodinných domov je tímová

spolupráca s umelcami a remeselníkmi, ktorí dokážu tvoriť jedinečné prvky vystihujúce charakter domu i rodiny. Napokon sa celá rodina stáva spoluvorcom svojho bývania a môže naplno prežívať radosť zo vzniku vlastného svojského domova.

Podnetom pre takúto radikálnu zmenu v tvorbe je snaha o environmentálny životný štýl, ktorý je inšpirovaný prírodnými materiálmi a zážitkom z objavovania nenarušenej prírody s dôrazom na krásu a ochranu životného prostredia i človeka.

Anna Maria Jarina



Architektonický návrh: Ivan Jarina, Martin Kubovský, Anna Maria Jarina

Konštrukčné riešenie: Ján Nosálek

Výtvarné dotvorenie: Marcin Rzaša

Fotografie: Magda Rzaša, Soňa Sadloňová, Ján Nosálek a archív autorov



radi



PRVÁ STAVEBNÁ SPORIATEĽŇA

Ozaj, a viete čo má nové líšiak z Prvej stavebnej sporiteľne, a. s.? Neuveríte, ale uvažuje a počíta. Uvedomil si totiž, že ak do konca tohto roka vloží na svoj sporiaci účet aspoň 663,90 €, tak získava nárok na maximálnu štátnu prémie 66,39 €.

A tak milý líšiak premýšľa, koľko tento rok nasporil na svojom účte stavebného sporenia a koľko ešte má vložiť, aby vďaka tomuto produktu určenému na financovanie aj jeho lepšieho bývania získal čo najviac. Vie, že spomenutý vklad musí urobiť najneskôr do 31. decembra 2011. Keďže je však múdry, nenechá si to na posledný deň v roku, ale urobí to čo najskôr, najlepšie hneď. Vie, že tak sa bude môcť spokojne tešiť na nasledujúci rok 2012, keď budú podmienky stavebného sporenia rovnako výhodné ako v tomto roku. Napriek tomu, že počul množstvo chýrov o možných zmenách, vďaka rozhodnutiu poslancov Národnej rady SR z 19. októbra 2011 zostávajú výhody stavebného sporenia zachované aj na rok 2012. Vklady sporiteľov budú aj naďalej v bezpečí, úrokové sadzby pri sporení aj u úverov zostanú stabilné, garantované a nemenné a každý pľoletý stavebný sporiteľ bude mať nárok na stavebný úver s nízkym úrokom. A to už sa oplatí, však?

Ak vás zaujíma viac, opýtajte sa obchodných zástupcov PSS, a. s., alebo skúste zatelefonovať na číslo 02/58 55 58 55 prípadne si „nakliknite“ www.pss.sk.

